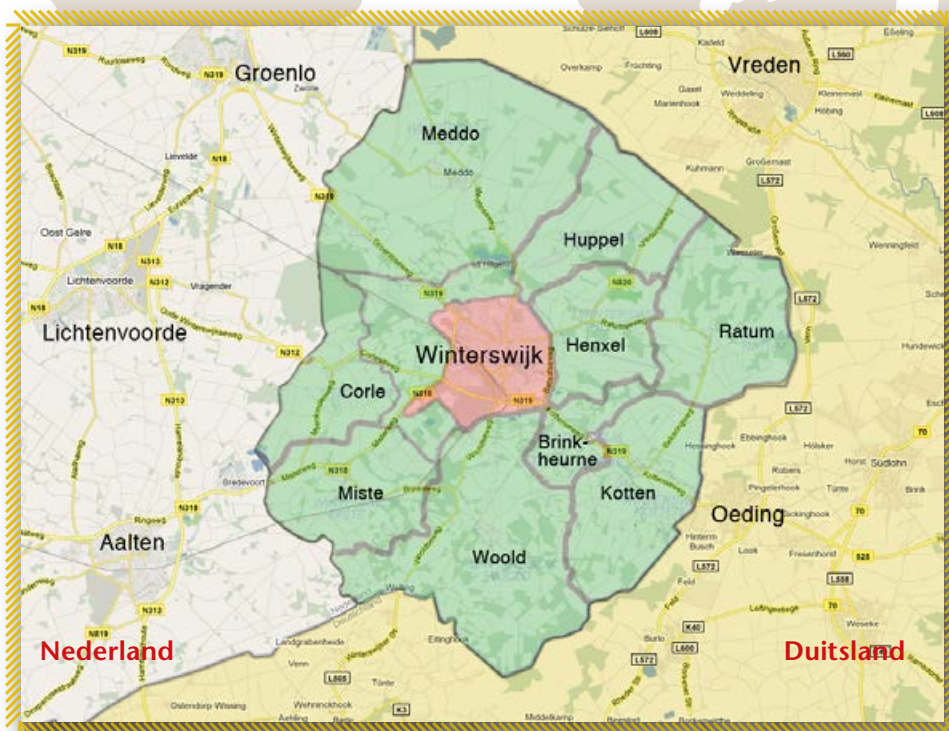




Stichting Waardevol Cultuurlandschap Winterswijk |

Bossen van Winterswijk, opmerkelijk erfgoed





Randstad

Ruhrgebied

02

Colofon

**Stichting
Waardevol Cultuur
Landschap Winterswijk**

Postadres:
Postbus 387
7100 AJ Winterswijk

Bezoekadres:
Stationsstraat 25
7101 GH Winterswijk
Tel: 0543 – 543543

Website:
www.wclwinterswijk.nl

Email:
gebiedsloket@winterswijk.nl
januari 2016

**Foto's zijn gemaakt /
beschikbaar gesteld
door:**

Bert Maes
Joanneke Smalbraak
Arie Schoemaker
*Daar waar mogelijk, is geprobeerd
om toestemming te vragen. U kunt
hierover contact opnemen met het
secretariaat.*

Tekst:
Joanneke Smalbraak
Bert Maes
Mark van Benthem

Ontwerp en Druk:
Reclamebureau Kamp
Handelscentrum 46
Winterswijk
www.reclamebureaukamp.nl

*Deze brochure is
gedrukt op
FSC®-gecertificeerd
papier.*



Ecologisch Adviesbureau Maes



probos



PRINS BERNHARD
CULTUURFONDS

provincie
Gelderland



Waardevol Cultuurlandschap
Winterswijk



De bossen van Winterswijk...

zijn over het algemeen klein, maar samen beslaan ze toch bijna 2300 hectare. Ze zijn zeer gevarieerd en dragen in belangrijke mate bij aan het zo gewaardeerde kleinschalige Winterswijkse landschap. Naar schatting 80% is particulier eigendom. Vaak zijn dit nog nazaten van de oorspronkelijke eigenaren (lokale boeren en textielabrikanten), die een historische verbondenheid voelen met hun bos.

Unieke natuur, waardevol hout en... boeiende cultuurhistorie

Bij cultuurhistorie denken veel mensen eerder aan kunst en monumentale gebouwen dan aan bos. Maar wie er oog voor heeft kan ook in bossen talloze cultuurhistorische sporen ontdekken. De Winterswijkse bossen hebben een bijzondere geschiedenis die al eeuwen teruggaat. Medio 19e eeuw werden ze landelijk bekend, zowel om de grote botanische rijkdom van sommige bossen als om het zware eikenhout dat er vandaan kwam. Rijk aan natuur en waardevol hout zijn ze nog steeds. Daarnaast herbergen ze interessante historische relict en wilde boom- en plantensoorten die elders in Nederland (zeer) zeldzaam zijn geworden. Dat wil de Stichting WCL met deze brochure onder de aandacht brengen.

Opmerkelijk erfgoed

Natuurwaarden, houtproductie en aandacht voor cultuurhistorie kunnen goed samengaan bij een hedendaags, multifunctioneel bosbeheer. Kennis van de geschiedenis en de sporen ervan in het bos kan inspiratie vormen voor nieuwe ontwikkelingen en de verbondenheid van eigenaar, beheerder, omwonenden en bezoekers met het bos vergroten. Er is een toenemende interesse bij publiek en overheid voor geschiedenis en erfgoed, ook voor die van bos en landschap. Dit vertaalt zich in toegenomen mogelijkheden voor financiële ondersteuning bij behoud en herkenbaar maken van boshistorisch erfgoed.



02 | De boeiende geschiedenis van de Winterswijkse bossen

Oerbossen verdwenen door intensief gebruik

Bossen werden sinds de prehistorie intensief gebruikt. Bomen werden keer op keer afgezet (hakhout), want hout was met turf de enige brandstof, en verder timmer- en geriefhout. Het vee graasde in het bos, het loof werd gedroogd als hooi voor de winter. Varkens zochten in de herfst de eikels onder de bomen (akeren). Bosstrooisel en plaggen werden, vermengd met mest, op het bouwland gebracht. Zo degradeerden de bossen op de markengronden tot onafzienbare heidevlakten. Vanaf begin 18e eeuw kwam langzaam de aanleg van nieuwe bossen op gang.

Deze schets op een kaart uit 1577 is vermoedelijk de oudste afbeelding van bos in Winterswijk. In Meddo ('meddeho burschap'), dat in de 19e eeuw één grote heidevlakte was, is dan nog flink wat bos te zien op de gemeenschappelijk gebruikte veldgronden. De grillige bomen zijn typisch voor open bossen waar loof werd gesnoeid en varkens eikels zochten.

Bron: Landesarchiv NRW abteilung Westfalen, A2778.

Op een klein heideveldje in het Rommelgebergte groeien nog wat van dit soort veldeiken.

(foto: Cultuurhistorische Atlas Winterswijk, Jan Neeffjes)



Van de bossen die tot het bezit van een boerderij behoorden, bleef meer behouden. De meeste van de bossen op deze kaart van het Woold uit 1812 (lichtgroen) bestaan nog steeds.

Bron: H.J. Versfelt (2011). Kaarten van Gelderland 1773-1813.

02 | De boeiende geschiedenis van de Winterswijkse bossen

200 jaar procederen om kostbaar hout

Bij de boerderijen lagen ook omwalde bossen. Daar werden onder andere opgaande eiken en beuken geteeld voor timmerhout. Een voorbeeld is het eeuwenoude bos bij Roerdink in het Woold op deze foto. De drost van Bredevoort klaagde in 1706 dat de bomen op negentien van zijn horige hofgoederen samen wel twee- tot driehonderdduizend gulden waard waren, maar dat hij niet het recht had om ze te kappen en te gelde te maken. Dat recht kwam volgens het oude Lohnse hofrecht uit 1363 toe aan de bewoners van de hofboerderij, zolang ze het bos maar in stand hielden. De negentien boeren hebben 200 jaar lang dat recht steeds weer met hand en tand verdedigd en tot in Arnhem geprocedeerd. In 1775 werden ze in het gelijk gesteld. Dat zal hebben bijgedragen aan hun welvaart, want hout was in die tijd veel waard. Een deel van deze negentien boerderijen heeft zich tot scholtengoed ontwikkeld.



[1656]



[1768]



[1915]

Het halfronde bos bij Roerdink is al tenminste 360 jaar oud, zo blijkt uit oude kaarten die zijn gemaakt ten behoeve van onderhandelingen over de Gelders-Munsterse grens. De oude naam Brook (Broek) duidt op een nat bos. Dat komt door ondoorlatende keileem in de bodem. Sinds de laatste honderd jaar, en vermoedelijk ook daarvoor, is het



[2013]

grotendeels eikenbos met een mix van zomereiken en de zeldzame wintereiken. 'Roerts Hagebos' heeft plaatsgemaakt voor camping de Harmienehoeve.

(Bronnen: Gelders Archief Arnhem, 0124-K46 (1656); Landesarchiv NRW abteilung Westfalen, A425 (1768); Rijksdienst voor het Cultureel Erfgoed, Amersfoort (1915); www.PDOK.nl (2013)).

02 | De boeiende geschiedenis van de Winterswijkse bossen

Boeren zijn bosbouwers

'Ontfangen van Scholte Roort 26m A(nno)1739 Eik Palen Groot Als volgende'. De lengte in voeten (een voet was 31 cm). In totaal 71 gulden en 16 stuivers voor 15 stammen. Uit een kasboek van een andere scholtenboer blijkt dat hij tussen 1809 en 1823 voor 6600 gulden aan hout had verkocht. Een boerderij bracht bij verkoop in die jaren 5000 gulden op. Behalve brandhout en eiken en beuken stammen werd er ook hout verkocht dat op de boerderij was gezaagd ('latten, klampen, posten en spangen').

ontfangen van Scholte Roort 26m A(nno)1739			
Elf Palen Groot Als volgende			
48	— III	het Stuk: 7 go 50 3/4	122-10-0
42	— II	het Stuk: 6 go	122-0-0
40	— I	het Stuk: 5 go	15-0-0
36	— III	het Stuk: 4 go 10 3/4	150-0-0
32	— II	het Stuk: 3 go 3 1/2	16-6-0
34	— I	het Stuk: 2 go	10-0-0
32	— I	het Stuk: 1 go	10-0-0
20	— I	Saamen 0 gute	10-0-0
			10m 75-56-0

Bron: Erfgoedcentrum Achterhoek en Liemers (www.ecal.nu)

Later spaarden de Scholten uit eigen beweging hun eerwaardig geboomte. Hun eergevoel kwam tegen hakken en sloopen op. Het bosch met zijn zware stammen was een der teekenen van hun aanzien.

Bron tekst en afbeelding: J. Craandijk (1884), *Wandelingen door Nederland*, deel 7.

...echter vindt men daar onder [...] Winterswijk en elders, [...] veelal uit schoone eikenboomen bestaande overblijfselen van grijze wouden, bijzonder in den omtrek van de woningen dier landbouwers, wier erven voormaals hofhoorig waren.

Bron: H.K. Roessingh & A.H.G. Schaars (1996). *De Gelderse landbouw beschreven omstreeks 1825*.

06

Bossen van Winterswijk, opmerkelijk erfgoed | Stichting WCL Winterswijk



Voorliefde voor eiken

Sinds eind 18e eeuw werd er in Nederland veel eikenhakhout aangeplant. De schors van de eens per 10 jaar gehakte eikenstammetjes (eek) had een goede afzet als grondstof voor de leerlooierijen. De Winterswijkse boeren-bosbouwers bleven echter in vergelijking met elders in Gelderland ook veel opgaand eikenhout telen, zo blijkt uit de kadastrale gegevens van 1832 en 1885 en de eerste bosstatistiek uit 1934. De voorliefde voor zware opgaande eiken was enkele 19e eeuwse reizigers ook al opgevallen.

02 | De boeiende geschiedenis van de Winterswijkse bossen

„...eenen grindweg van Winterswijk naar Oedink, welke door uitnemend schoone landerijen loopt, terwijl men telkens op meerderen of minderen afstand reusachtige eiken ontwaart, zoo als men die zeldzaam in ons vaderland aantreft.“

Bron: J.A. Klokman (1856), *Schetsen en tafereelen uit den Achterhoek*.



Heideontginning: eiken en mijnhout

Vanaf eind 18e eeuw werden er ook dennenbossen aangelegd, meestal door zaaien. Later kregen grove dennen een goede afzet als mijnhout, dat werd gebruikt voor het stutten van de mijngangen. Want grove dennenhout waarschuwt voor instorting, omdat het kraakt voordat het breekt. Na de markenverdelingen tussen 1839 en 1866 werden er veel nieuwe naaldbossen en eikenbossen aangelegd op de ontgonnen heide door de nieuwe eigenaren: de grote boeren en de textielabrikanten.



Houttransport door de firma Nijenhuis bij de Groenloseweg (Peperbus), medio 20e eeuw.

Bron: collectie Willem Wilterdink (†)

03 | De zichtbare sporen van de boshistorie

Voor wie er op let, zitten de Winterswijkse bossen vol met sporen van het boeiende verleden. Een flink aantal bossen is al vele eeuwen oud. Historische bostypen, markante oude bomen, boswallen, greppels, oude wegen, lanen en gebouwtjes worden historische boselementen genoemd. Die kunnen soms dateren van (lang) voordat het bos werd aangelegd. Tot het groene erfgoed behoren oud-bosplanten, zeldzame inheemse bomen en struiken en bomen met sporen van gebruik en beheer door de mens, zoals knotbomen, hakhout en spaartelgen. Verhalen, veldnamen en traditionele bosbouwmethodes vormen het immateriële boshistorische erfgoed.

Opgaande eikenbossen zonder verleden als hakhout zijn zeldzaam in Nederland, maar in Winterswijk nog overal te vinden. In dit eeuwenoude eikenbos moesten de fijnsparren tussen de eiken voorkómen dat de eikenstammen veel zijtakken ontwikkelen die noesten in het hout geven. Ze gaven toen ze jong waren ook dekking aan het wild. Dit is een traditioneel Winterswijkse bostype en daarom cultuurhistorisch erfgoed.



Typisch voor Winterswijk zijn de soms driedubbele wallen langs oude markengrenzen en de rijksgrens. Op veel plaatsen nog compleet met de grensstenen uit 1766. In dat jaar werd de grens tussen Gelre en Munster, de huidige rijksgrens, officieel vastgesteld. Daar waren ruim 200 jaar conflicten aan vooraf gegaan tussen de boeren aan weerszijden over wie waar rechten had om plaggen te maaien, schapen en koeien te laten grazen en hout te hakken.



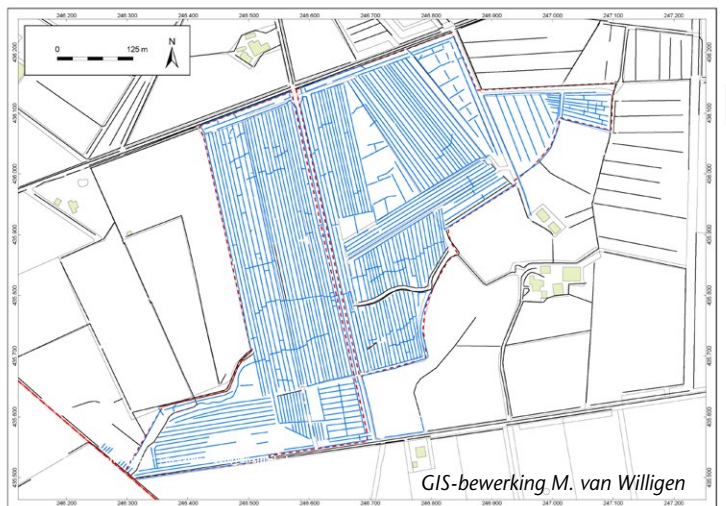
03 | De zichtbare sporen van de boshistorie



Deze tot 2,5 meter hoge wal en diepe greppel om het Brook zijn vermoedelijk, net als het bos, tenminste 360 jaar oud. Wallen met greppels aan de buitenzijde markeerden het eigendom en moesten, beplant met stekelige struiken, grazend vee en wild buiten houden. Deze hoge wal heeft vermoedelijk ook als waterkering gefungeerd.



Deze diepe ontwateringsgreppel staat al op een kaart uit 1832. Op de zware keileem die op veel plaatsen in het Woold en Ratum in de bodem zit, stagneert het water, maar met goede ontwatering willen eiken er goed groeien. Vaak werd een heel systeem van evenwijdige greppels gegraven. Met het zand werd de bodem opgehoogd (rabatten of singels) zodat de bomen droge voeten houden.



Bij de aanleg van dit bos rond 1905 werd 38 kilometer aan rabatgreppels gegraven, die 's winters vol water staan.



03 | De zichtbare sporen van de boshistorie



Op dit verborgen smalle dijkje in het vroeger natte bos hielden de omwonenden droge voeten als ze naar school of naar de kerk liepen. Het kerkpad staat al aangegeven op een kaart uit 1812.

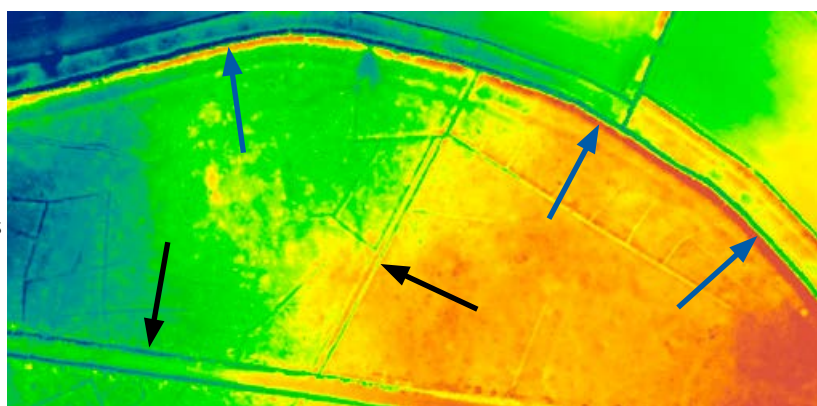


Deze markante, ruim 1 meter dikke wintereik stond eerst op de uitgestrekte Kulverheide in het Woold, die hier rond 1905 werd ontgonnen en bebost. Hij markeert een eeuwenoude wegsplitsing.



Ook de Tweede Wereldoorlog heeft sporen achtergelaten in de bossen, zoals deze bomkrater bij de spoorlijn naar Arnhem.

Het zeer gedetailleerde Actuele Hoogtebestand Nederland (AHN2) kan historische relictten zichtbaar maken die soms in het veld nauwelijks meer herkenbaar zijn. In deze weergave is rood het hoogst en blauw het laagst. Greppels en wallen rond het bos tekenen zich scherp af (blauwe pijlen). Opgehoogde bospaden ('diek') zijn te herkennen aan de greppels erlangs (zwarte pijlen). De AHN2 viewer is vrij toegankelijk via www.ahn.nl.



04 | Immaterieel erfgoed



Verhalen, veldnamen en tradities vormen het immateriële boshistorische erfgoed. Veldnamen blijken vaak eeuwenoud te zijn en kunnen veel zeggen over het vroegere landschap. Interviews met oudere Winterswijkse bouseigenaren hebben interessante informatie opgeleverd over traditionele bosbouwmethoden. Het zelf opkweken van plantgoed in het bos of bij de boerderij is zo'n traditie die van vader op zoon werd overgeleverd. Er werden eikels geraapt onder kwalitatief goede bomen en uitgezaaid in omheinde telgenkampen. Een andere gewoonte die werd genoemd, was om eikenbos niet in één keer kaal te kappen, maar om regelmatig naar behoefte een paar bomen te kappen (uitkapbeheer). De eiken werden met de koper (houthandelaar, timmerman, radmaker) zorgvuldig uitgezocht met oog voor de toekomst van het bos en het doel waarvoor ze gebruikt gingen worden. Het bos was de bouwmarkt van nu.

Veel Winterswijkers verdienden hun brood in de bossen als houthakker, houtrijder of in de houtbewerking. Ook veel boeren verdienden in de winter bij als bosarbeider, timmerman, meubelmaker of radmaker. Winterswijkse wagenwielen vonden hun weg tot in Twente en de Veluwe, zo blijkt uit interviews. Op de foto de kap van de dikke boom bij Roerdink in het Woold door de vier gebroeders Geessinck uit Meddo, in 1946.



Bron: Collectie Willem Wilterdink†



Bron: Collectie Willem Wilterdink†

Al in de 16e en 17e eeuw was de houthandel in Winterswijk van bovenregionaal belang. Medio twintigste eeuw telde Winterswijk nog zeker twaalf houthandelaren, waarvan zes zagerijen. Er zijn er nog enkele over. Op de foto 'den holtplas' van houtzagerij Nijenhuis in Kotten.

05 | Groen erfgoed

Ook de bomen, struiken en planten kunnen historisch zeer waardevol zijn. Ze vormen het groene erfgoed. Oude bossen kennen vaak een hoge biodiversiteit, zeker op de wat leemrijkere gronden. Op en onder inheemse bomen en struiken komen veel meer soorten planten, mos, insecten, reptielen en vogels voor dan op uitheemse soorten als lariks, douglas en Amerikaanse vogelkers. Oude teeltvormen zoals hakhout, spaartelgen en knotbomen behoren eveneens tot de cultuurhistorie.

Winterswijkse bossen zijn landelijk bekend om hun zeldzame oud-bosplanten. In het voorjaar zijn veel bossen bedekt met een tapijt van voorjaarsbloeiers, die profiteren van het licht in het nog bladerloze bos. Uniek is ook de rijkdom aan in Nederland zeldzaam geworden inheemse wilde (autochtone) bomen en struiken zoals de fladderiep, de winterlinde, de wilde appel en peer, de tweestijlige meidoorn en diverse wilde rozensoorten.



12

Oud-bosplanten. Van boven naar beneden; het donkersporig bosviooltje in het Buskersbos, dalkruid in een piepklein oud broekbosje in Huppel, bosgeelster in de Bekendelle en links, witte klaverzuring in het Brook bij Roerdink.



Dit laatste Winterswijkse exemplaar van de wilde kleinbloemige roos is onlangs niets vermoedend gehakt bij het samenvoegen van twee percelen.

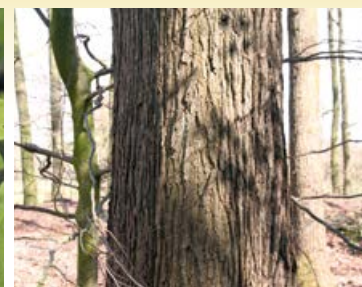


De zeldzame fladderiep komt in de Winterswijkse beekbossen nog voor. Hij is bestand tegen de iepziekte. Dit exemplaar aan de Ratumse beek is doorgegroeid hakhout en heeft een omvang van 6 meter. De zelden waargenomen iepenpage voelt zich in de toppen goed thuis. (onderzoek en foto's Jan Stronks)



Wintereik

Een bijzondere boomsoort in de Winterswijkse bossen is de wintereik. Hij komt hier van nature voor en is in de loop der eeuwen door de boeren-bosbouwers steeds opnieuw uitgezaaid en opgekweekt vanwege zijn lange rechte, doorlopende stam en geschiktheid voor de zware keileemgronden. Omdat dus steeds lokaal, autochtoon zaad en plantgoed werd gebruikt, vormen de wintereiken een uniek genetisch erfgoed. Drie wintereikenbossen in het Woold (Aarnink, Meerdink en het Rot) fungeren als bron voor de landelijke genenbank autochtone bomen en struiken. Opgaand wintereikenbos is in Nederland uiterst zeldzaam. In Frankrijk en Duitsland zijn beroemde wintereikenbossen, waar een hoge kwaliteit fineer- en zaaghout wordt geteeld.



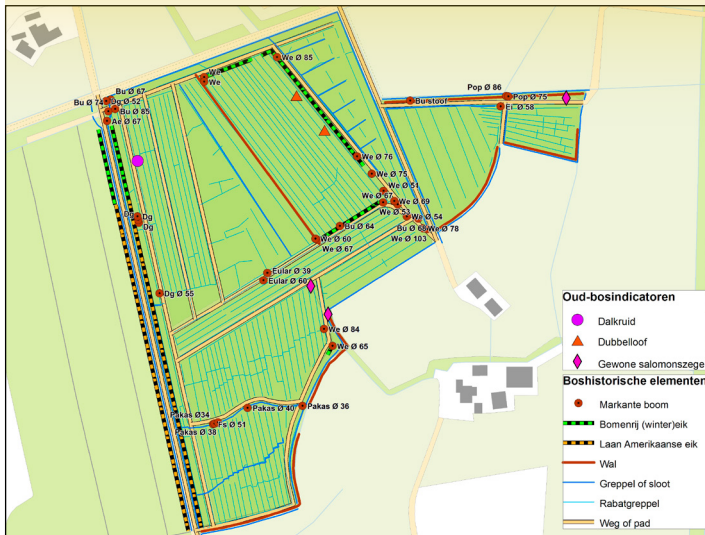
De wintereik heeft in tegenstelling tot de zomereik een veel langere bladsteel en het blad is minder diep ingesneden. De eikels zijn juist steelloos. De bast is fijner en de boom heeft een 'rijzig' voorkomen. Links ruim honderd jaar oude wintereiken in een ontginningsbos in het Woold, dat rond 1905 werd aangelegd op de heide.

06 | Beheer van boshistorisch erfgoed

Voor vakkundig bosbeheer zijn nodig een lange termijn visie, gebiedskennis en vakkennis. Daarmee zijn verschillende doelstellingen als houtproductie, biodiversiteit, cultuurhistorie en recreatie goed te combineren. Hoe kan de bosbeheerder omgaan met groen erfgoed en boshistorische elementen in het bos?

In de eerste plaats: weet wat je in huis hebt.

Niet elk boshistorisch object hoeft bewaard te blijven, maar het is jammer als oude wallen of zeldzame soorten beschadigd raken en verdwijnen uit onwetendheid dat ze er zijn en dat ze zeldzaam zijn. 'Niets-doen' beheer is meestal geen goede optie. Het bos groeit steeds verder dicht en door gebrek aan licht zullen oud-bosplanten en cultuurhistorisch waardevolle bomen en struiken verdwijnen.



Schade aan een oud bospad door zware bosbouwmachines. Met een zorgvuldige voorbereiding en markering en met vaste dunningspaden, is veel schade aan de bosbodem, boshistorische elementen en zeldzame vegetatie te voorkómen. In heel kwetsbare situaties kan hout worden geslept met een paard of worden uitgelierd.



Markante bomen en zeldzame boom- en struiksoorten, zoals deze wilde mispel, kunnen worden behouden en meer beleefbaar gemaakt door ze vrij te stellen. Erosie van de wal op de achtergrond kan voorkómen worden door onder meer het weren van (bos)voertuigen en het bijtijds omzagen van bomen op de wal die dreigen om te vallen.

14

Bossen van Winterswijk, opmerkelijk erfgoed | Stichting WCL Winterswijk

Op een relictkaart kunnen historische elementen en oud-bosvegetatie worden vastgelegd. Zo kan er bij het beheer en bij werkzaamheden in het bos rekening mee gehouden worden. Dit is een voorbeeld van één van de drie bossen die werden onderzocht in het kader van het WCL-project 'Winterswijk, een nieuwe kijk op oude bossen'.

GIS-bewerking: Joanneke Smalbraak

Het zou interessant zijn om de oude Winterswijkse traditie om zelf plantgoed op te kweken uit lokaal verzamelde eikels, weer nieuw leven in te blazen. De boompjes kunnen zelf opgekweekt worden, maar dit kan ook worden overgelaten aan gespecialiseerde kwekers door hen het zaad te geven. Als alternatief kan streekeigen plantgoed gebruikt worden van autochtone, liefst Winterswijkse, herkomst. Op de foto de langgesteelde bladeren en steelloze eikels van de wintereik.



Voor wie zelf op verkenning wil...

...in de geschiedenis van zijn of haar bos kan om te beginnen op internet al veel vinden. Oude kaarten zijn vrij te raadplegen op www.geldersarchief.nl, watwaswaar.nl en www.topotijdreis.nl; het Actueel Hoogtebestand Nederland op www.ahn.nl. Op www.gahetna.nl staat een enorme collectie oude foto's, onder andere van de Nederlandse Heidemaatschappij. Oude krantenartikelen, bijvoorbeeld over houtverkopen of NSW-rangschikking, zijn te vinden op www.delpher.nl/nl/kranten. Op www.ecal.nu worden steeds meer Achterhoekse archiefstukken gedigitaliseerd. Op www.genealogiedomein.nl en www.heerlijkheidbredevoort.nl staan veel transcripties van onder meer het Oud Rechterlijk Archief Bredevoort, verpondingskohieren en notariële aktes. Bij het Historisch Informatie Punt (HIP) in Winterswijk is een schat aan gedrukte informatie te vinden, onder meer de atlas 'Boerderijen en veldnamen in Winterswijk', de 'Cultuurhistorische Atlas Winterswijk', krantenknipsels en uitgetypte radio-interviews van Willem Wilterdink uit de jaren '90.



Meer informatie en tips om de historie en relictten van een bos in kaart te brengen, zijn te vinden in de gidsen 'Bosgeschiedenis en erfgoed, handreiking voor (veld)onderzoek' en 'Boswallen, handreikingen voor het beheer' van Probos. Op www.boshistorie.nl zijn veel voorbeelden verzameld van boshistorisch onderzoek in Nederland.



WCL-Project 'Winterswijk: een nieuwe kijk op oude bossen'

Het WCL-pilotproject 'Winterswijk, een nieuwe kijk op oude bossen' had als doel om de schat aan historisch erfgoed die de Winterswijkse bossen bevatten, onder de aandacht te brengen van beseigenaren, beheerders, beleidsmakers en recreanten. In 2014 en 2015 zijn als voorbeeld drie bossen rond het voormalige scholtengoed Roerdink onderzocht. Voor het eerst werd in dit project het onderzoek naar historische boselementen, naar zeldzame wilde planten, bomen en struiken en naar historische verhalen gecombineerd. Het project is financieel ondersteund door de provincie Gelderland en het Prins Bernhard Cultuurfonds. Het is uitgevoerd door Joanneke Smalbraak (Erfland Advies), Bert Maes (Ecologisch Adviesbureau Maes) en Mark van Benthem (Probos).

Rapport en veldsymposium 'Roerdink'

Het projectrapport: 'Winterswijk, een nieuwe kijk op oude bossen' is te downloaden op de websites van Probos en de Stichting WCL-Winterswijk: www.probos.nl/rapporten en www.wclwinterswijk.nl.

Hier zijn ook de powerpointpresentaties te downloaden van het veldsymposium dat op 23 april 2015 werd gehouden in de gerestaureerde schoppe van de Roerdinkhof. De digitale versie van deze brochure is er ook te vinden.

Meer informatie en suggesties

Voor meer informatie over het project of het beheer van historisch erfgoed in Winterswijkse bossen kunt u contact opnemen met het gebiedsloket Winterswijk: gebiedsloket@winterswijk.nl of erflandadvies@gmail.com.

Ook herinneringen en informatie over oude bosbouwtradities of interessante boshistorische relictten zijn welkom om de kennis over de Winterswijkse boshistorie aan te vullen.

