



Rechthoekige vijver met gazon en haag rondom. Op de achtergrond de cirkelgroep van witte esdoorns met een beeld van de aartsengel Michaël. Linksachter een *Magnolia*.



Cirkelvormige groep van witte esdoorns met beeld van de aartsengel Michaël.



# Historische en ecologische schatten in Tilburgse kloostertuin

Er zijn van die groene parels uit lang vervlogen tijden die het behouden meer dan waard zijn. Een daarvan is de grote, deels openbaar toegankelijke kloostertuin van de Congregatie der Zusters van Liefde in Tilburg. Gelegen midden in de stad biedt de kloostertuin een rijkdom aan historische en ecologische waarden voor de hedendaagse gebruiker.

Tekst Bert Maes, Lucia Albers en Anja Guinée | Beeld Bert Maes

In 1832 vestigde de Rooms Katholieke Orde van de Zusters van Liefde zich aan de Oude Dijk in Tilburg. Het was de eerste vestiging van een internationale orde. Tilburg was toen nog een dorp maar had, vooral door de toename van wollenstoffenfabrieken, een groeiende bevolking. Het Tilburgse klooster van de Zusters van Liefde behoorde tot de grotere kloosters, waar onderwijs, wezenopvang, ziekenzorg, een internaat en een drukkerij onderdeel van uitmaakten. Rond 1900 was er in het centrum van Tilburg een ongekend groot kloostercomplex te zien. Het klooster was zoveel mogelijk zelfvoorzienend en had een groot gebied ter beschikking voor vee en de verbouw van groente en kruiden, fruit en tuinen voor recreatie en bezinning.

Nu is het enorm lange gebouw met achterelevings een rijksmonument, dat dienst doet als zorgcentrum. De onbe-

bouwde en ommuurde kloostertuin ligt nog steeds in het hart van de stad, die inmiddels meer dan 200.000 inwoners telt. In 1987 is ongeveer de helft van het terrein ingericht als een openbaar park en door een nieuwe muur afgescheiden. In opdracht van de gemeente Tilburg heeft bureau Albers Adviezen Historische Parken, in samenwerking met Anja Guinée Landschapsarchitectuur en Ecologisch Adviesbureau Maes een onderzoek uitgevoerd naar de cultuurhistorische en ecologische waarden van de tuinen. Ook hebben zij geadviseerd over het beheer en de toekomst ervan. In dit artikel beperken zij zich tot de niet-openbare kloostertuinen.

## De tuinen nu

De inrichting van de kloostertuinen is sterk bepaald door de herinrichting

in 1991 door Bureau Buys en Van der Vliet. Er is toen, in die tijdgeest, gekozen voor een vrij strakke tuininrichting met verschillende tuincompartimenten met een eigen sfeer. Bij het ontwerp werd rekening gehouden met de globale 19<sup>e</sup> eeuwse structuur en tuinassen. Enkele bijzondere, oudere tuinelementen en bomen werden behouden. Sommige heiligenbeelden werden verplaatst naar markante plekken. De bodem van het terrein is zandig en plaatselijk, vanwege het gebruik, enigszins humeus. Vroeger liep er een klein beekje doorheen.

Kenmerkend voor het ontwerp van 1991 is de tweedeling van de tuin. Deze wordt gescheiden door een laan van zoete kersen. Hierdoor ontstond er een noordelijke groep van besloten kleine tuinen tussen de achterelevings van de kloostergebouwen. Ten zuiden van de

laan zijn verschillende parkdelen ontstaan, omsloten door hagen.

In de noordelijke, besloten tuindelen werden twee oudere hagen met haagbeuk gehandhaafd en op één plaats gecombineerd met een Calvarie-beeldengroep. Een Heilig Hartbeeld werd verplaatst naar een hoek bij de oostelijk gelegen oude neogotische kapel. Opmerkelijk zijn drie rond 1900 geplante treuressen die als ondersteunde prieelbomen zijn gesnoeid. Ze stonden symbool voor de eeuwige gelofte van de zusters, de tijdelijke gelofte en de intrede van de novicen. Aardig in het ontwerp van 1991 zijn de vierkante buxus- en taxushaagjes. Opvallende bomen zijn hier *Taxus*, *Prunus padus* en *Magnolia*.

### De zuidelijke tuinen

In het zuidelijk parkdeel wordt de beslotenheid aan de westkant prachtig geaccentueerd door halve loofgangen (berceau's) van gesnoeide *Carpinus betulus* en deels van *Crateagus monogyna*. In het westelijke deel staat eveneens een monumentale cirkelvormige groep van *Alnus x spaethii* uit circa 1960. Dominant is een hoge *Picea breweriana* (sluierspar).

De jongere hagen bestaan uit *Fagus*, *Ligustrum*, *Elaeagnus*, *Buxus*, *Taxus*, *Ilex x meserveae*, *Lonicera nitida*, *Viburnum tinus* en *Thuja*. Aan de oostzijde staat een opmerkelijke perenberceau, *Pyrus communis* 'Conference', die eindigt bij een Sint-Jozefbeeld.

In het meest oostelijke en grootste parkdeel ligt bij de entree een omhaagd, smal rechthoekig vijvertje. Er staan verspreide, ook grotere bomen te mid-

den van een kort gemaaid bloemloos gazon. Je treft er bruine beuk, kronkelwilg, kronkelhazelaar (een grillig oud meerstammig exemplaar van meer dan 4 m omtrek), *Ilex aquifolium* 'Rubricaulis Aurea', *Cedrus libani* 'Glaucua', *Prunus serotula* en een rode *Acer platanoides* aan. Een ronde groep van vijf *Acer saccharinum* in de as van de vijver vormt de achtergrond van een beeld van de aartsengel Michaël.

De begraafplaats is vanaf 1929 sober ingericht met twee grote beuken aan weerszijde van de entree. De tuinen zijn geheel ommuurd en worden aan de binnenzijde begeleid door dichte soortenrijke boom- en heestergroepen.

### Ecologische waarden

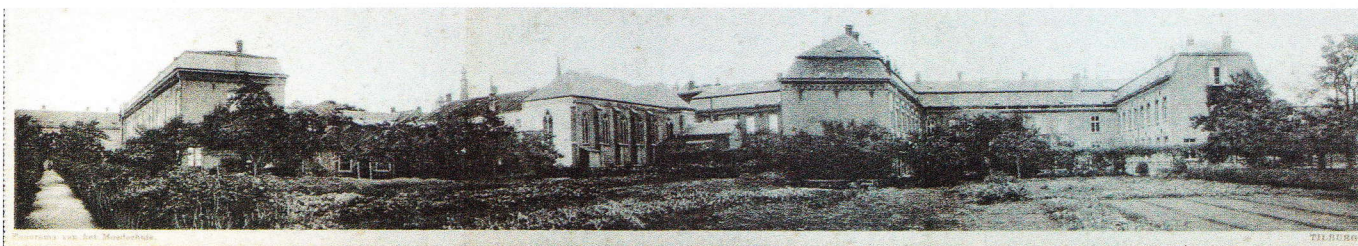
De ecologische of natuurwaarde heeft betrekking op de mogelijkheden voor spontane plantengroei en dieren. Voor steden heeft dat beperkingen, maar contact met natuur is ook voor de woonomgeving van groot belang. Met de omvang van het tuinen- en parkencomplex, midden in het stadscentrum, is Tilburg ecologisch geweldig gefaciliteerd. Het besloten deel is rijk aan heesterborders en hagen, het stadsparkdeel kent een natuurlijke aanleg en heeft oudere bomen. Hiermee zijn er voor allerlei vogelsoorten, zoogdieren en ongewervelde dieren schuil- en broedgelegenheden en voedselbronnen te vinden. Tijdens het onderzoek werd in het besloten deel zelfs een vos ontdekt, een eerste waarneming in het centrum. Daaruit blijkt dat er onverwachte mogelijkheden voor migratie aanwezig zijn. Ook zijn de bosuil, groene specht, dwergvleermuis en boomblauwtje er waargenomen.

Vooraf het behoud van oude en grote bomen is van ecologisch belang. De natuurwaarden van het gebied zal met het ouder worden van de kloostertuinen alleen maar toenemen. Op onderdelen, zoals de mogelijkheden voor waterlevensgemeenschappen, muurvegetatie en bloemrijke gazons zijn er aanbevelingen voor verbeteringen.

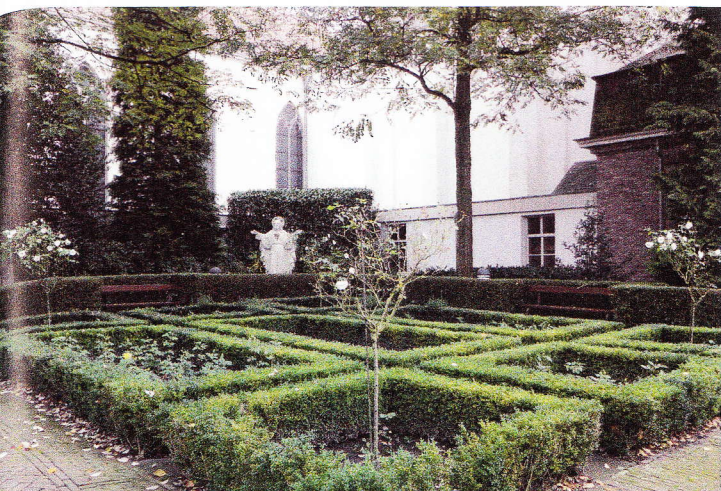
### Cultuurhistorie en religie

Ofschoon met het ontwerp van 1991, en ook wijzigingen van daarvoor, de tuinen aan cultuurhistorische waarden hebben ingeboet, zijn er zeker pluspunten te benoemen. In de tuinen zijn de oude globale indeling en zichtlijnen herkenbaar. Met waardevolle historische elementen als loofgangen, hagen, beelden en een aantal oudere bomen en heesters zijn verschillende tijdslagen te herkennen. Ook kan het ontwerp van het Bureau Buys en Van der Vliet als een nieuwe tijdslaag geslaagd aangemerkt worden.

Juist vanwege de kloostergeschiedenis is behoud van elementen die verband houden met kerkelijke en religieuze gebruiken extra van betekenis, zoals buxus (het palmtakje met Pasen) en de hulstbessen en sparrentakken. Deze geven sfeer en traditie aan kerst. De drie prieel-essen zijn als symbolische groenelementen interessant. Een nieuwe toevoeging is de uit Japan afkomstige kronkelwilg die het hier tot paastak heeft geschopt. Om de religieuze waarden van de kloostertuin te versterken, is het aan te bevelen om het religieus sortiment uit te breiden.



Het klooster van de Congregatie der Zusters van Liefde aan de tuinzijde met fruitbomen en berceau, circa 1920.



Tuingedeelte met buxushaagjes; op de achtergrond de neogotische kapel met Heilig Hartbeeld.



Oudere heg van haagbeuk met Calvarie-beeldengroep.



Een in etage gesnoeide treures.



Linksachter de halve loofgang van haagbeuk, de Japanse kers en rechts *Chamaecyparis*.



De perenberceau met op het einde het beeld van Sint Jozef.



Lange kloostergevel aan de straatzijde Oude Dijk in Tilburg.