

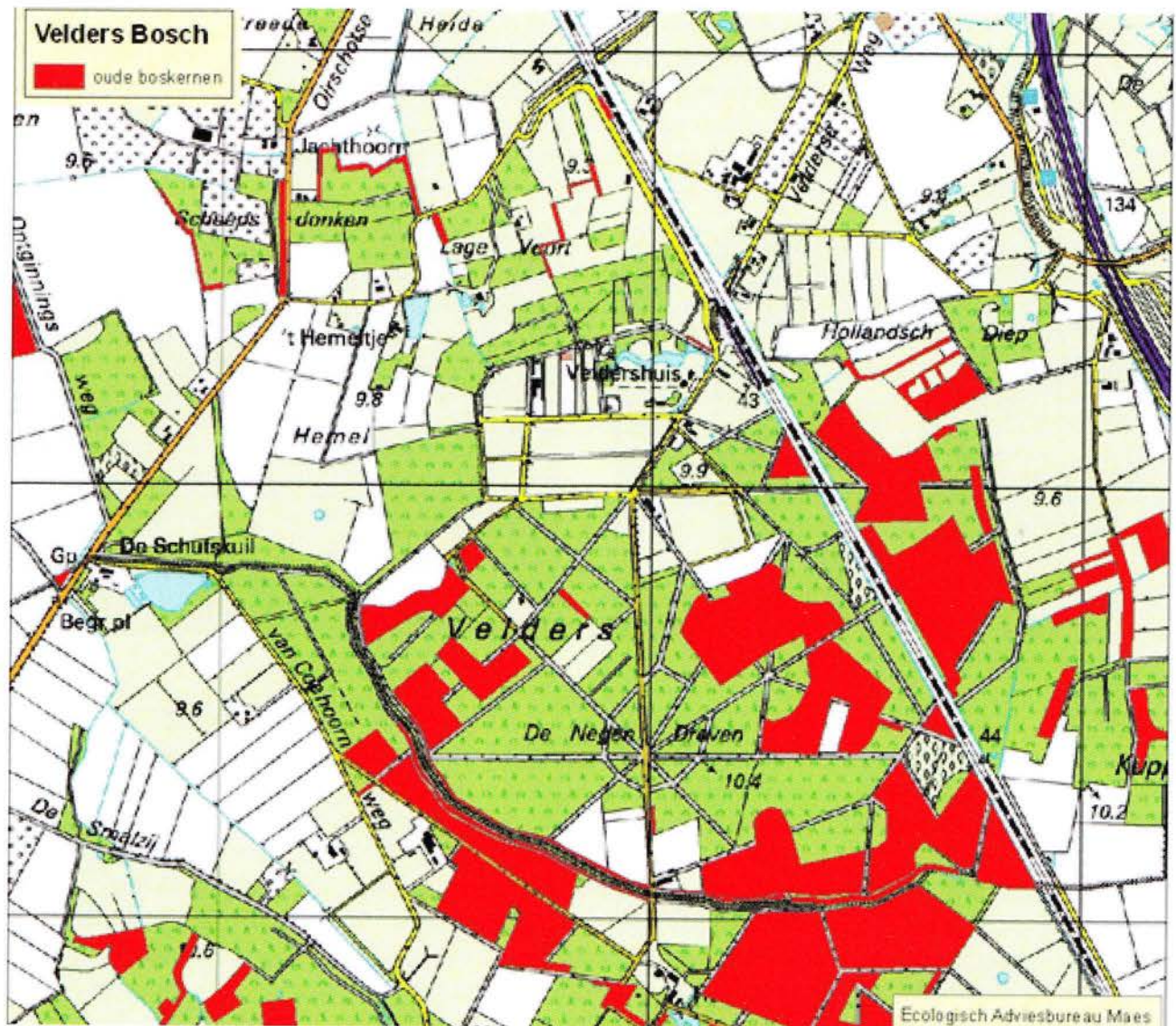
11 Het Velders Bosch en de grenswal met Heerenbeek

Bert Maes

Het Velders Bosch is een oud bezit van de heren van Boxtel, ook al wordt het traditioneel tot Liempde gerekend. De oorsprong van de heren van Boxtel wordt in de elfde eeuw gedacht. Het goed Velder bestond uit bos met een hoeve die tot na 1857 nog in bezit van de baronale familie bleef. Het is onduidelijk wanneer het verkocht werd. De naam Velder komt kennelijk van het veertiende-eeuwse Vellaer of Verlaer, 1380 Verlaer en 1384 Vellaer. Een grenspaal met Oirschot heette kort na 1545 Veldersgraven. Het bos is min of meer rond en heeft een grenswal, wat kenmerken zijn voor zeer oude bossen. Op een kaart uit 1650 staat langs de wal geschreven: *den wall der hoeve van Velder toebehoorende den Baron van Boextel genoemd die Velderse hoeve*. Op de kaart werd de wal niet getekend en ook niet het beekje dat er langs loopt. Wel staat er een regelmatige rij bomen getekend. Op het punt waar het beekje oorspronkelijk noordwaarts draaide, is een *gatt inden Velderschen wall* aangegeven. Het bos zal eeuwenlang geëxploiteerd geweest zijn, deels als jachtdomein, deels om er af en toe grote bomen uit te halen en waarschijnlijk vooral voor het hakhout. Nu het hakhout zijn functie in het boerenbestaan verloren heeft, is het bos geleidelijk omgevormd tot een woud van vooral grote bomen. Ergens in de zeventiende of achttiende eeuw is er een mooi lanensysteem in het bos aangelegd, met enkele punten waar veel lanen samenkomen: het is een soort sterrenbos. De nieuwe eigenaren hebben er in 1878 een “kasteel” in de stijl van het eclecticisme gebouwd, met daarbij onder andere een witte paardenkastanje en een Mammoetboom (*Sequoiadendron giganteum*). Wel moesten ze toelaten dat de spoorlijn Boxtel – Eindhoven net nog door het bos kwam te lopen.



De grenswal tussen het Velders Bosch en Heerenbeek: hakhoutstoven van zwarte els en es en de wilde kamperfoelie als inheemse liaan.



Het Velders Bosch is dus een mooi voorbeeld van een “restbos” dat sedert de Middeleeuwen bos is gebleven, zij het nu merendeels als productiebos.

Ofschoon blijktens het historisch onderzoek het Velders Bosch wellicht tot de oudere landschappen van Het Groene Woud behoort zijn door bosbouwkundige exploitatie in de afgelopen eeuw veel van de oude bosbeheersvormen verdwenen. Wel is o.a. de Adelaarsvaren als oudbosindicator nog op veel plaatsen aanwezig, zelfs nog in de met exoten aangeplante percelen. Op de natte bospercelen hebben soorten als gewone vogelkers en zwarte bes zich ook weten te handhaven. De oudere boskernen, waaronder enkele parels, bevinden zich met name aan de buitenranden van het landgoedbos met concentraties langs de oude grenswal met Heerenbeek. Vooral de zuidoosthoek van het Velders Bosch valt op door de variatie aan autochtone bomen en struiken en oudbosplanten in de kruidlaag. We zien er o.a. Slanke sleutelbloem, Gele dovenetel, Dalkruid, Bosanemonen, Gele lis, Groot heksenkruid, en Waterviolier op plaatsen met kwel. Onverwacht is hier de Grootvruchtige meidoorn (*Crataegus x macrocarpa*) en de Schijnkoraalmeidoorn (*Crataegus x subsphaerica*), twee natuurlijke hybriden van de Koraalmeidoorn met de eenstijlige meidoorn en de Tweestijlige meidoorn. Deze meidoorns werden zelden, de Grootvruchtige meidoorn zelfs niet eerder,

in Noord-Brabant opgemerkt en is ook elders in het land uiterst zeldzaam. Met de hier voorkomende Een- en Tweestijlige meidoorn, en ook daar weer de hybride van (de Bastaardmeidoorn, *Crataegus x media*), hebben we een unieke mix van alle inheemse meidoorns van ons land. Het bestaan van deze oeroude populaties van meidoorns kan wellicht de problematiek van het Bacterievuur of Perenvuur relativeren. Onderzoekers hebben trouwens al langer vastgesteld dat meidoorns voor de voor de fruitteelt gevreesde aantastingen, in feite weinig bedreigend zijn.



Links Grootvruchtige meidoorn, rechts Tweestijlige meidoorn

Andere meer en minder bijzondere struiksoorten op de oude grenswal van Veldersch Bosch zijn de Viltroos, de Wegedoorn, Hondсроos, Gelderse roos, Gewone vogelkers, Zwarte bes, Bosaalbes, Hazelaar en de Wilde kardinaalmuts. De interessante bosaalbes staat zowel in het oostelijke als westelijk deel van het Veldersch Bosch. Ook een nieuwe soort voor de provincie Noord-Brabant. Verspreid zijn er spaarzame hakhoutrestanten van Zwarte els, Es en Haagbeuk, die hier op oude bosbouwvormen wijzen. In een perceel langs de grenswal groeit de Eenbes, een voor Brabant een zeer zeldzame en karakteristieke oudbosindicator.

In de westhoek liggen enkele minder rijke oudboskernen met Gewone vogelkers, Zwarte bes en een enkele Bosaalbes, Geoorde wilg en Gelderse roos. Langs de hoofdlaan in het zuiden is een kleine populatie van de zeldzame Viltroos. Nabij het Veldershuis is een heideachtige slootberm met een geïsoleerde groep Wilde gagel, Blauwe bosbes en Struikhei. Wilde gagel is sterk achteruitgegaan, maar in Brabant hier en daar niet zeldzaam. In het dal van de Beerze en op de Kampina zijn er nog grote populaties.

De grenswal tussen het Veldersch Bosch en Heerenbeek

De grenswal tussen het Veldersch Bosch en Heerenbeek is opmerkelijk door zijn breedte. In feite zijn er verschillende parallelle wallen, watergangen en sloten. Mogelijk bestond het wallencomplex al in de 16e eeuw. Het feit dat zowel de parochiegrens, de gemeentegrens als de kwartiergrens tussen Kempenland en Peelland op deze wal liggen zou hij zelfs veel ouder kunnen zijn. Uit recent archeologisch onderzoek blijkt de grenswal rond 1300 te dateren.

De ouderdom en de marginale bosplaatsen zullen de redenen zijn dat er hier en daar interessante groeiplaatsen van autochtone bomen en struiken behouden zijn gebleven. Hierboven noemden we al de meidoorns in de aangrenzende oude boskernen. Ze komen ook in de grenswal voor. Verspreid zien we Wegedoorn, Viltroos, Hondсроos, Zwarte bes, Gelderse roos, Hondсроos en hakhoutstoven van de Haagbeuk. De wal is rijk aan boskruiden als Bosanemoon, Dalkruid, Groot heksenkruid en Lelietje van dalen. In de sloten komt waterviolier vrij veel voor en plaatselijk de Cyperzegge met de sierlijke bloeipluim.

Heerenbeek

Heerenbeek werd in 1303 gevormd door verkopen uit het hertogelijk domein aan de abdij van Park bij Leuven. Park verkreeg dus 143 hectare aaneengesloten grond. Dat werd de hoeve van Heerbeek.

Van de hoeve Heerbeek is een zeer gedetailleerde kaart uit 1650 bewaard gebleven. Uit die kaart blijkt ondermeer dat de weg die in 1832 van de hoeve Heerbeek noordwaarts naar Velder liep, in 1650 nog ontbrak. De velden helemaal in het noordwesten heten *aut Heerenbeke*, alsof de ontginning, de hoeve, in eerste aanleg dáár gesticht werd.

Bij de verkoop door de hertog in 1303 werd het verkochte bos gelokaliseerd *in locis que dicuntur Verdonc et Wolfskele*. Die namen lijken op de kaart terug te komen. *Verdonk* is volgens de kaart de naam van de gemeynt ten oosten van de hoeve. Misschien komt de naam *Wolfskele* terug in de benaming Waeldoncken voor het meest zuidelijke blok van de hoeve. Alle velden oost van de boerderij zelf waren in 1650 kennelijk bebost.



Haagbeuk hakhout en spaartelgen van zomereik

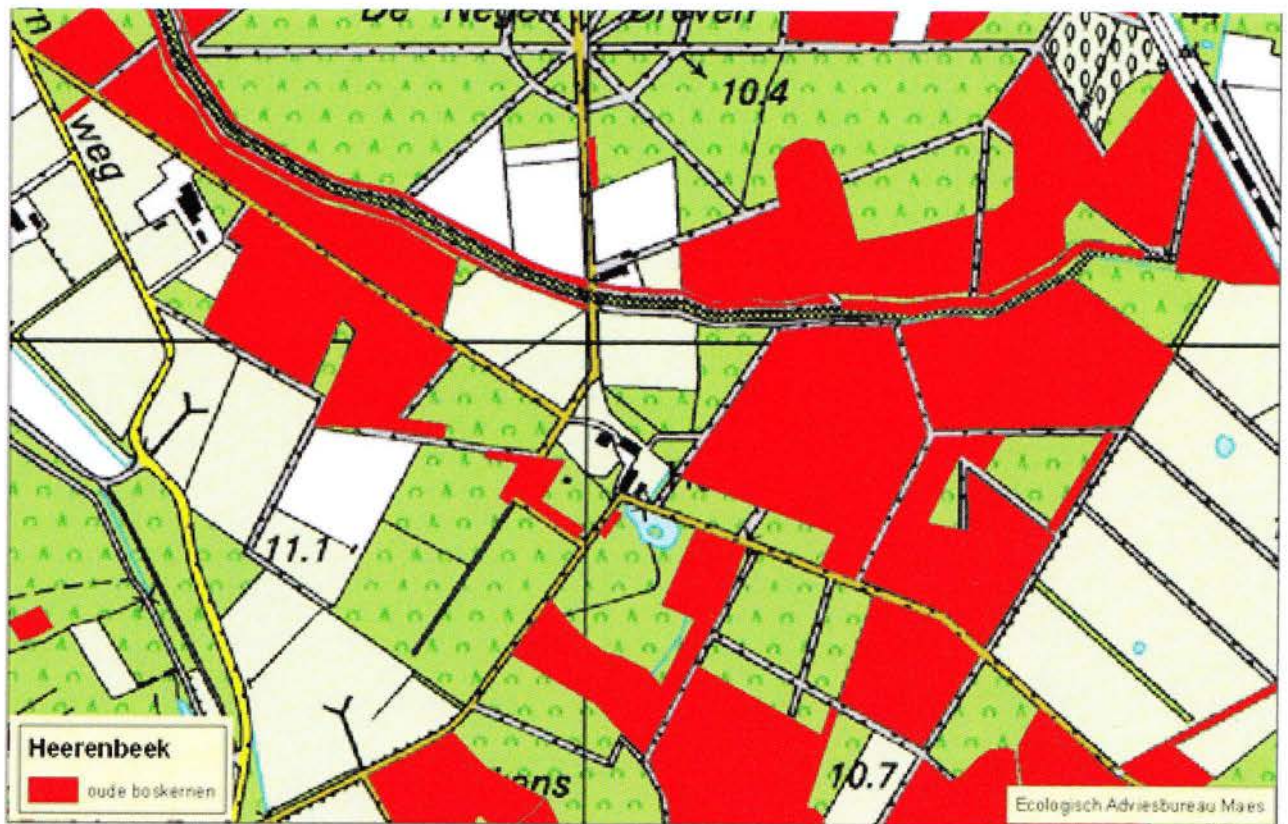


Grote struik van wilde mispel bij Heerenbeek

Het landgoed Heerenbeek met vele bospercelen ligt ten zuiden van de grenswal met het Velders Bosch. Het is over het algemeen een nat bosgebied en zoals ook elders als rabattenbos ingericht. Verspreide hakhoutstoven van zwarte els en es en zeldzamer van haagbeuk en een enkele fladderiep, herinneren aan de oude bosbeheersvormen. In het westelijk deel is op één plaats een stoof van Spaanse aak aangetroffen. In de natte bosdelen komt zwarte bes en gewone vogelkers veel voor. Op drogere meer zandige plaatsen kan blauwe bosbes en adelaarsvaren algemeen zijn. Bijzonderheden bij Heerenbeek zijn Wegedoorn, Wilde mispel, Heggenroos, Viltroos, Tweestijlige meidoorn, Bastaardmeidoorn, Schijnkoraalmeidoorn, Grootvruchtige meidoorn, Bosaalbes, Fladderiep en in mindere mate Wilde kardinaalmuts, Gelderse roos en Geoorde wilg. Het gaat meestal om kleine tot zeer kleine aantallen. Plaatselijk is er een rijke bosflora met Grote muur, Bosanemoon, Gele dovenetel, Ruige veldbies, Slanke sleutelbloem, Eenbes, zenegroen, Dubbelloof, Lelietje van dalen en Dalkruid.

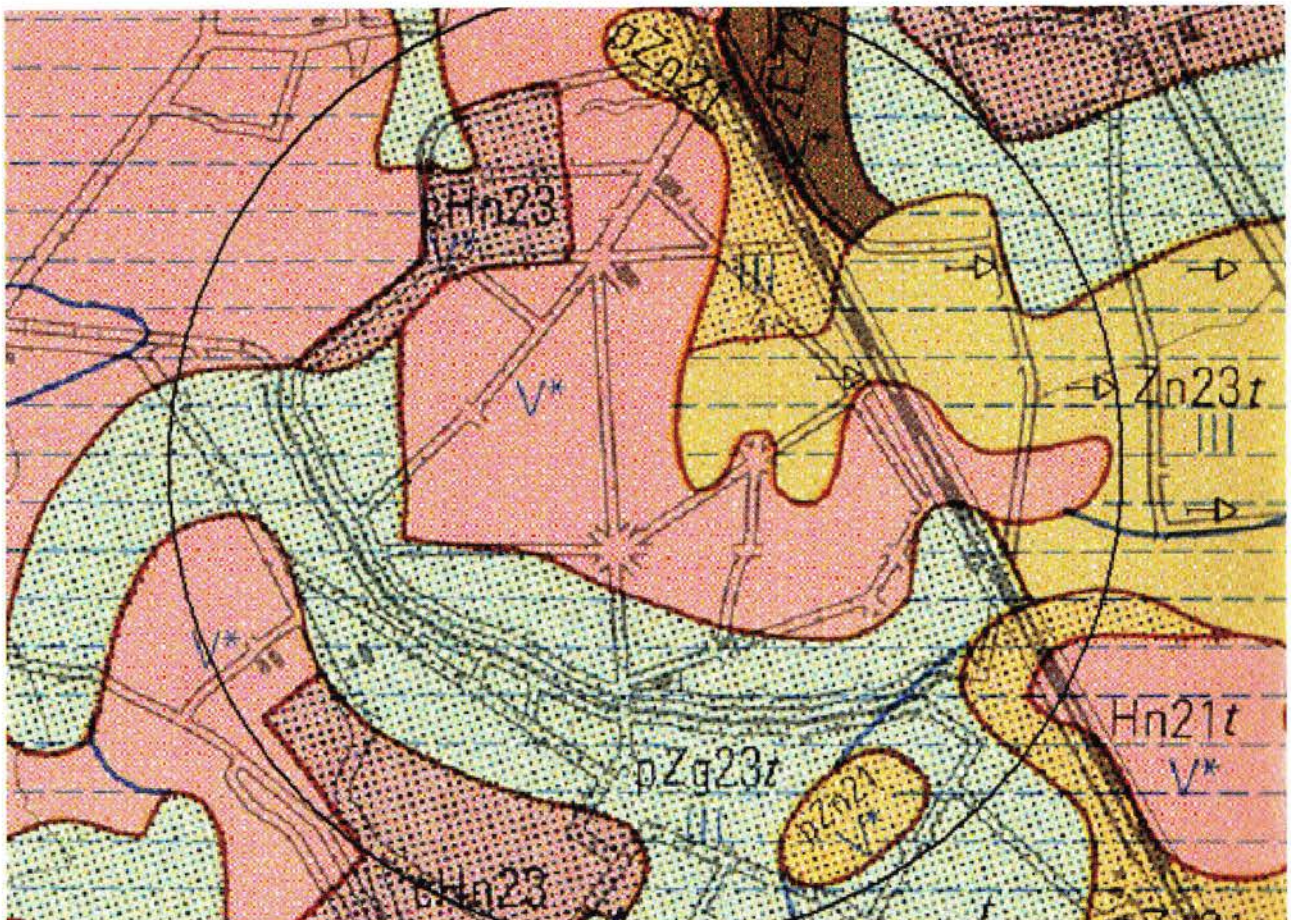


De bosaalbes in bloei; een voorouder van de cultuuraalbesen

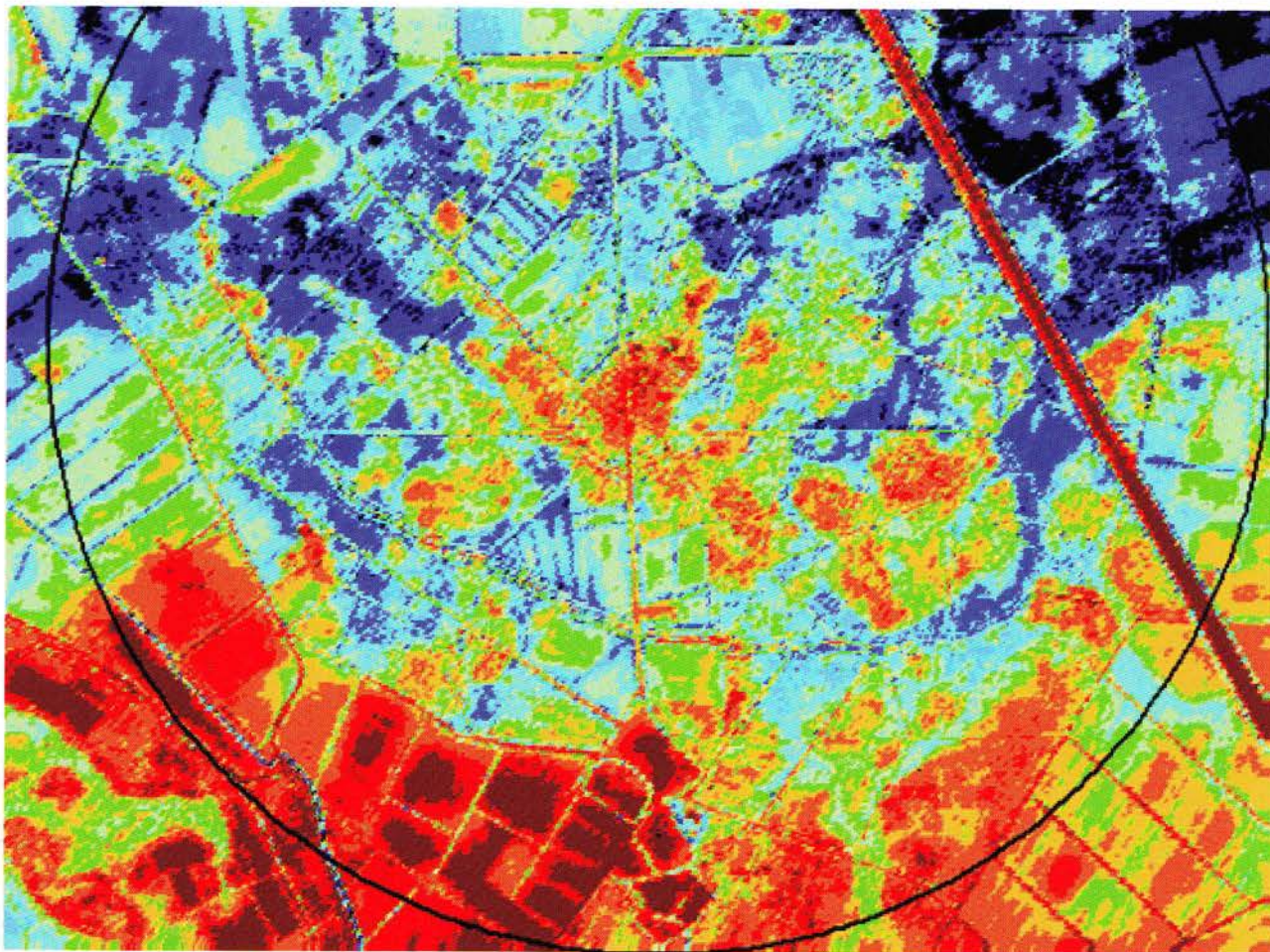




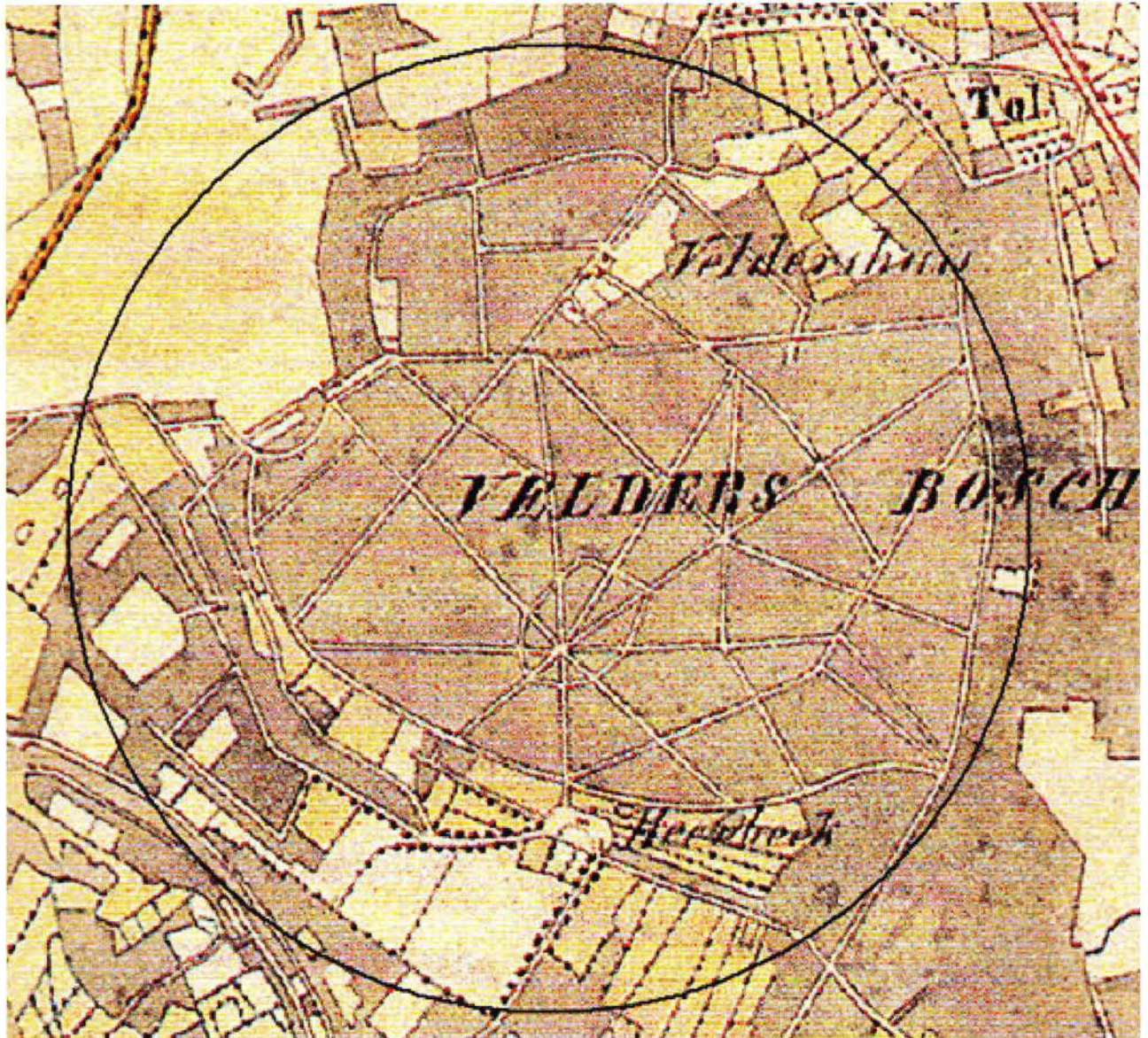
De bloeiende eenbes bij Heerenbeek, indicator oud bos



Bodemkaart Velders Bosch - Heerenbeek



Hoogtekaart Velders bosch – Heerenbeek



Kaart 1837 Velders Bosch - Heerenbeek