

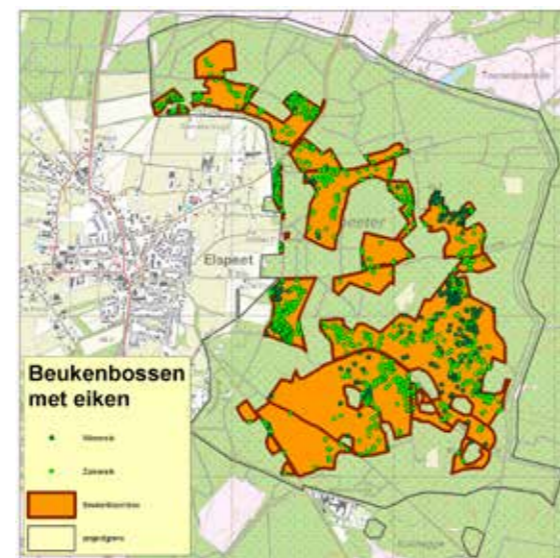
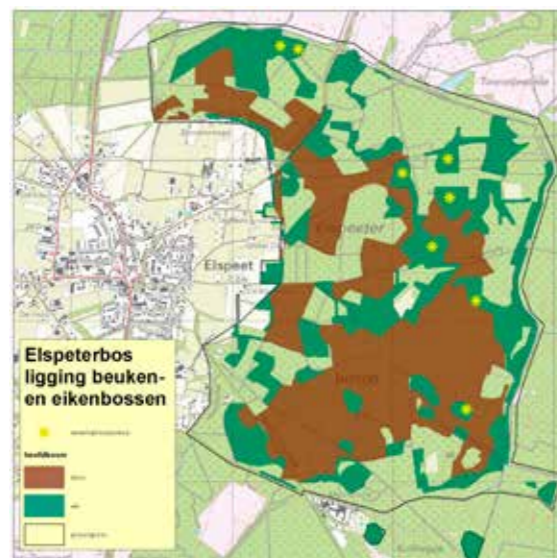


Sporen in het oeroude

Beukenboombos.

Links: Overzicht van de ligging van de beuken- en eikenbosdelen van het Elspeterbos.

Rechts: Overzicht van de beukenbossen en de geplote zomer- en wintereiken.



tekst en foto's Bert Maes en Peter Veen

Honderd jaar geleden kocht familie Van Beuningen, een Rotterdamse familie van 'havenbaronnen', het Elspeterbos. Een mooie aanleiding voor een monografie over de opmerkelijke geschiedenis en de natuur van dit oeroude bos. De auteurs 'herontdekten' malenboeken met historische informatie vanaf 1595 en voerden een gedetailleerde veldinventarisatie uit in de oude boskernen en houtwallen. Het leverde een schat van kennis op over het bosgebruik door eeuwen heen. Bert Maes en Peter Veen laten zien hoe sporen daarvan nog steeds zichtbaar zijn.

Elspeterbos

Het Elspeterbos is met circa 500 hectare de grootste aaneengesloten oude boskern op de Veluwe met oorspronkelijk inheemse bomen en struiken. Je kunt er meer dan een dag in puur oud bos rond lopen. Waar kan dat nog in ons land! Een oude boskern houdt in dat het al eeuwenlang bos is. Bomen en struiken hebben zich er spontaan na de laatste ijstijd gevestigd. Natuurlijk is het mogelijk dat in het verleden ook bomen zijn aangeplant, maar dat gebeurde dan wel met zaad van inheemse populaties. Het bos is daarmee een waardevol nationaal biologisch erfgoed dat ook internationaal van belang is. Niet voor niets is het Elspeterbos op de internationale lijst van genenmateriaal voor de beuk geplaatst. Het is een levende genetische bron, want beukenzaden blijven hooguit drie jaar vitaal en kunnen daarom niet in het internationale genencentrum op Spitsbergen in het ijs bewaard worden voor de toekomst. De beukenzaden uit het Elspeterbos kunnen worden benut voor de opkweek van plantgoed voor natuurbossen en -reservaten.

Hakhoutbeuken

In het Elspeterbos springen de beuken met hun kronkelige stammen en grillige en verbrede stamvoeten in het oog: een dansend bos wordt

dit wel genoemd. De grotere bomen zijn zo'n honderd tot driehonderd jaar oud en hebben een geschiedenis als hakhoutbomen. Ze werden om de 7 à 12 jaar tot net boven de stambasis van de stoof gekapt. De stobben werden daarbij zorgvuldig gespaard voor de latere uitloop. Het hout werd gebruikt als brandhout en geriefhout (hout voor gebruik in en rondom het huis), en voor gereedschappen. De schors ging naar leerlooierijen.

Beukenhakhout is een weinig bekend verschijnsel. Onderzoekers gingen er in het verleden zelfs vanuit dat hakhout bij beuken niet voor zou komen. Inmiddels zijn, ook buiten de Veluwe, meerdere voorbeelden van beukenhakhout aangetroffen. Het Elspeterbos is een fraai voorbeeld.

Hier en daar herinneren meerstammige beuken aan de oude hakhoutstoven. De meeste beuken werden echter omgevormd tot spaartelgen. Eén van de stammen van de boomstoof werd gespaard en opgeleid tot een opgaande boom. Zo ontstond er een bos met bomen, die soms tot meer dan 30 meter hoog reiken. Door hun ouderdom vallen ze echter ten prooi aan allerlei houtzwammen, zodat ze langzamerhand wel zeldzamer worden.



Grillige stammen en meerstammigheid verraden het hakhoutverleden van de beuken.

Ook eiken

In het Elspeterbos staan ook heel wat eiken in het beukenbos: zomer-, winter en hybride-eiken. We hebben er meer dan tweehonderd aangetroffen. Rond 1950 waren het er ongeveer twee keer zoveel. Door kap en lichtgebrek zijn ze langzamerhand verdwenen. In tegenstelling tot beuken behoren eiken tot de lichtminnende boomsoorten.

De eiken in de beukenopstanden hebben ook een hakhoutverleden. In de loop van de achttiende eeuw ontstond er een grotere belangstelling voor eikenhakhout. Dit kwam door de hoge prijzen voor eikenschors (eek) als looistof voor de leerindustrie. In het verleden bestond het hakhoutbos dus uit beuk, zomereik en wintereik. Overigens zullen ook andere kleinere bomen, zoals sporkehout en wilde lijsterbes, in het hakhout hebben gegroeid.

Het eikenhakhout is in de loop van de negentiende eeuw omgevormd tot spaartelgen. De bomen hebben vrijwel allemaal een onregelmatige, soms meerstammige vorm en een verdikte voet. Als er een boom omvalt, komen de resten van de hakhoutstoof boven de grond: een zichtbare herinnering aan het hakhoutverleden.



Boven: Eiken in het beukenbos. Midden: Eikenspaartelgenbos.
Onder: Eikenhakhout, voor het laatst gehakt omstreeks 1990.

Eikenspaartelgenbossen

Behalve gemengde beuken-eikenbossen waren er na 1750 ook steeds meer aparte percelen met uitsluitend eikenhakhout. Die werden vanaf 1945 met een omvormingssubsidie omgevormd naar eikenspaartelgenbossen. Hakhout bracht niets meer op, er zat geen toekomst meer in. Het zijn mooie opgaande bossen geworden met een ondergroei van onder andere bosbessen en adelaarsvarens. Een klein aantal bosjes is nog rond 1990 gehakt. Ze functioneren als blad-akkers –blad- en takvoer voor reeën en edelherten – en rustplekken voor het wild. De eikenspaartelgenbossen zijn vrij eenvormig, maar verspreid komt er sporkehout, hulst, ruwe berk, wilde lijsterbes en wilde kamperfoelie in voor.

Een oud middenbos

Het Elspeterbos was overigens geen puur hakhoutbos. Het bestond uit een mix van hakhoutbomen en zogenaemde overstaanders – beuken- en eikenbomen die gespaard zijn bij de houtkap om ook bouwhout en plankenhout beschikbaar te hebben en kwaliteitshout voor de verkoop. Ook bleven er zo zaadbronnen voor de natuurlijke verjonging. In de achttiende eeuw werden gemiddeld vijftig zware eiken- en beukenbomen gekapt en verdeeld over de eigenaren (maalmannen). Dit historische bostype met zowel hakhout als opgaande bomen noemen we middenbos. Het bestaan van een middenbos is hier een bijzondere ontdekking! Zeker in tijden dat bomen schaars waren, was dit een aantrekkelijke vorm van bosbeheer, waarmee de maalmannen zich verzekerden van een continue jaarlijkse opbrengst, voor eigen gebruik en verkoop.

We weten niet precies wanneer het middenbosbeheer algemeen werd. Na de hervestiging van boeren na de Grote Volksverhuizing rond 800 of daarvoor al zullen bossen in beheer zijn genomen voor houtwinning en bosbegrazing. Opvallend is wel dat er in het bos meerdere grafheuvels en grafvelden liggen uit de bronzen en ijzertijd. Er moet een lange periode geweest zijn in de latere prehistorie, waarin delen van het bos een meer open karakter had.

Wallen en veedriften

Het Elspeterbos is een prachtig cultuurhistorisch document door het nog zichtbare historische bosbeheer, de grafheuvels en grafvelden. In het bos liggen ook veel boswallen waarmee vee en wild tegen werd gehouden om vrachtschade te

voorkomen. Het bos was kostbaar en van levensbelang voor de bevolking. De waarschijnlijk uit de middeleeuwen stammende dubbele wal met greppel, die de traa genoemd werd, liep rondom het gehele Elspeterbos. De traa had een functie als toegangspad naar het bos, als brandgang, als veedrift naar de heide en als stapelplaats voor de opslag van gekapt hout.

We zien dergelijke wallen ook bij andere bossen op de Veluwe. Ze werden beplant met eiken- en beukenhakhout. Aan de dorpskant waar het bos aan de akkers grenst, kunnen ook heggen hebben gestaan van meidoorns en andere struiksoorten met doorn en stekels. Mogelijk dat enkele oude meidoorns die nog op de wallen staan, een relict van zo'n haag zijn. Naast de wallen van de traa, zijn er binnen het bos nog diverse boswallen die bosdelen scheiden en ook beschermden tegen vraat door vee of wild. Van één van de wallen bij de Gortelseweg is bekend dat die in 1697 is aangelegd. De wal staat bekend als vreewal (vree = heining), een naam die verwijst naar de bescherming van het aangrenzende bosdeel tegen vraat van vee.

Malenbos

Het Elspeterbos is een zogenaamd malenbos, een gemeenschapsbos, vermoedelijk al in de twaalfde eeuw. De maalmannen hadden op enig moment in de geschiedenis rechten verworven op het bos. In de boeken van de goederen van de graaf van Gelre is vastgelegd dat er van oorsprong zeven hoeven in Elspeet rechten hadden op het bos. De boeren op de hoeven richtten rond 1100 een maalschap op dat verantwoordelijk was voor het beheer van het Elspeterbos. Bijzonder is dat de kerk en de pastoor ook rechten verkregen. In totaal waren er dus negen malen, die jaarlijks meededen in de houtdelingen ofwel verdelingen van het hout. De pastoor en later de predikant bleken voor zo'n 20 procent van hun inkomen afhankelijk te zijn van de verkoop van dit hout. Voor het dorp was het een belangrijke inkomstenbron en het leverde belangrijke producten: brandhout, geriefhout, veevoer, bladstrooisel voor de stalbodem en als mest, bosbessen en vooral wild. Het bos

en de bomen werden eeuwenlang gebruikt en beheert, waardoor we het nu als een waardevol cultuurhistorisch erfgoed beschouwen. De malenboeken van Elspeet beginnen in 1595 en lopen door tot 1884, toen de gezamenlijke maalmannen van het maalschap Elspeterbosch het bos omzetten in een naamloze vennootschap, waarbij de malen een aandeel kregen in het bos. De betekenis als dorpsbos was in feite voorbij. In 1917 deden ze het bos in de openbare verkoop, omdat waarde van het bos voor het dorp niet meer in verhouding stond met de inspanningen. De familie Van Beuningen, een Rotterdamse familie van 'havenbaronnen', werd de nieuwe eigenaren. Eerder had de koninklijke familie al belangstelling getoond, maar vooral de aandeelhouders hadden geen vertrouwen in een goede afloop. Het bos zou dan hermetisch worden afgesloten voor de jacht, waardoor de oude plaatselijke gebruiken van brandhout verzamelen en bosbessen plukken onmogelijk zouden worden. De familie Van Beuningen bood bovendien een hoger bedrag.

Beheer en behoud van malenbossen

De toekomst van het Elspeterbos en andere oude Veluwe bossen is niet gemakkelijk. Het aantal eiken neemt af door kap en lichtconcurrentie. Ook spontane uitzaai van naaldbomen als Douglasspar en Japanse lariks is vaak niet gunstig voor eiken en andere lichtvragende boom- en struiksoorten. Het kappen en verwijderen van dood hout verarmt op sommige plaatsen de soortenrijkdom (biodiversiteit mag ook). biodiversiteit?. Ook voor de kruidlaag is het huidige bosmilieu niet gunstig. Typische bosplanten zoals dalkruid, fraai hertshooi, gewone eikvaren en witte klaverzuring vinden alleen langs de bosranden en bospaden nog mogelijkheden om te overleven (zie *Nieuwe Veluwe 4*, 2017). De bodemkwaliteit is niet optimaal. Bladeren van beuken verteren langzaam en daarbij komt nog de depositie van meststoffen, met name stikstof, vanuit de landbouw die de vitaliteit van bomen aantast. Ook wildschade, vooral van de wilde zwijnen en reeën, is een probleem. Ondertussen heeft het terughoudende beheer van de eigenaar wel geleid tot één van de best bewaarde en grootste oude beuken-eikenbossen in ons land. Meer aandacht voor de oude boskernen, meer dood hout in het bos, het terugdringen van de zwijnenpopulatie en het vrijstellen van de eiken



Bewoner van het Elspeterbos: vliegend hert.
foto Henk Sierdsema/Stichting Saxifraga

zijn de aanbevelingen voor het prachtige bos, waar de bomen nog dansen. De Veluwe met inbegrip van het Elspeterbos werden door de overheid aangewezen als een Natura 2000-gebied. Curieus genoeg en ten onrechte vallen karakteristieke boomsoorten van Nederlands bos niet onder de beheerdoelstellingen van Natura 2000. Aan de terreinbeheerders, de nazaten van George van Beuningen, rust de taak om de erfenis uit het verleden zo te beheren dat het veelzijdige bos duurzaam in stand blijft. De bereidheid daarvoor is zeker aanwezig. Met onze aanbevelingen hopen we handvatten voor een beter beheer te hebben aangedragen.

Het boek Het Elspeterbos: Verleden, heden en toekomst van een historisch malenbos, ISBN 9789082706901, € 21,95 (excl. verzendkosten) van de ecologen en cultuurhistorici Peter Veen, Bert Maes en Emma van den Dool is te bestellen bij Peter Veen, veeneco@gmail.com. Wilt u het Elspeterbos bezoeken? Rob Wolfs heeft een Trage Tocht uitgezet die onder andere door dit bijzondere bos voert. Zoek op www.wandelzoekpagina.nl Trage Tocht Elspeet 2.